

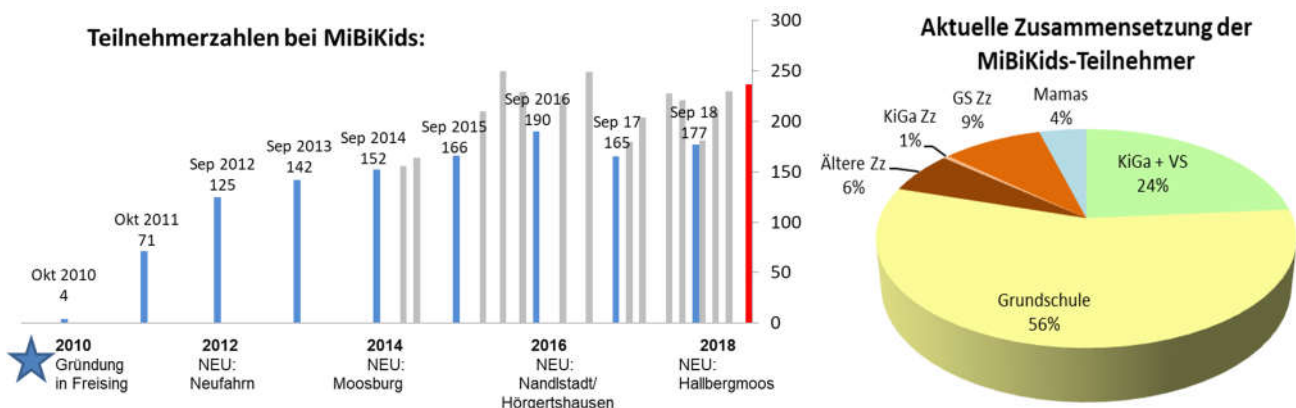
## MiBiKids-Kurzbericht 06/2019

Der Verein MiBiKids e.V. bietet im Landkreis Freising Deutschförderung für Kindergartenkinder und SchülerInnen mit Migrationshintergrund an. Einmal pro Woche nachmittags trifft sich jede MiBiKids-Gruppe (max. 5 Kids). Angeleitet von einem/r ehrenamtlichen Gruppenleiter/in wird gemeinsam gelernt, geredet und gespielt. Unser Ziel ist es, die Kinder bei ihrer schulischen Laufbahn zu unterstützen und somit die Chancen auf eine erfolgreiche berufliche Zukunft zu erhöhen. Einzige Aufnahmekriterien sind ein Migrationshintergrund und der Wille zur regelmäßigen Teilnahme.

In den ersten 6 Jahren seit der Gründung ist der Verein beständig gewachsen. Ab 2017 beobachten wir nun eine Konsolidierung der Teilnehmerzahlen bei etwa 200 Kindern. Da der Bedarf an Sprachförderung für Kinder im gesamten Landkreis besteht, hat MiBiKids sein Angebot und die Standorte kontinuierlich erweitert. Seit September 2016 ist MiBiKids e.V. durch das Amt für Jugend und Familie als Träger der freien Jugendhilfe im Landkreis Freising anerkannt.

Aktuell (Juni 2019) betreut MiBiKids an den Standorten Freising, Moosburg, Neufahrn, Nandlstadt, Hörgerthausen und Hallbergmoos insgesamt **232 Kinder und 8 Mütter** aus 51 verschiedenen Nationen:

- Kindergartenkinder ab 4 Jahren,
- Grundschul Kinder die schon länger in Deutschland oder hier geboren sind,
- Sprachanfänger aus Zuzügler-Familien, die erst vor kurzem nach Deutschland gekommen sind (bis etwa zur 10. Klasse),
- Mütter, die ihre Deutschkenntnisse festigen, oder im Anfängerkurs aufbauen möchten (nur Freising).



### MiBiKids-Angebote:

Zu den regulären Gruppen treffen sich die Kinder 1x pro Woche nachmittags in Kleingruppen von 3-5 Kindern mit ihrer Gruppenleiterin.

Die Förderung beginnt bereits bei den Kleinen: In unseren **Kindergartengruppen** lernen Kinder ab 4 Jahren 60min pro Woche spielerisch deutsch. Hier wird viel gesprochen, gesungen, gespielt, gelacht und gelernt. Die Gruppen werden vorwiegend nach Alter und nur bedingt nach Ausgangssprachstand eingeteilt, da auch Sprachanfänger in diesem Alter recht schnell aufholen. In den **Vorschulgruppen** werden die Kinder gezielt für die Schule vorbereitet.

In den jahrgangsspezifischen **Grundschulgruppen** (1.-4.Kl., 60-90min) beherrschen die Schüler die Sprache mündlich gut, haben aber oft massive Schwierigkeiten in der Grammatik, im Schriftlichen und beim sinnentnehmenden Lesen, die eine große Barriere für ihre weitere Laufbahn darstellen können. Auf diese

individuellen Schwierigkeiten kann in den kleinen Gruppen gut eingegangen werden. Die verbesserten Deutschkenntnisse wirken sich auch auf andere schulische Fächer positiv aus, z.B. beim Verstehen einer mathematischen Sachaufgabe.

In den **Zuzügler-Gruppen** werden Kinder betreut, die erst seit kurzem in Deutschland sind. Hier geht es zunächst um die Wortschatzerweiterung und -festigung. Die Kurse orientieren sich an den Richtlinien für DAZ (Deutsch als Zweitsprache) für Kinder, mit den üblichen Themenfeldern Schule, Alltag, Freizeit, Gesundheit, etc., können sich aber dank der kleinen Gruppen ganz am Leistungsstand der Kinder orientieren.

**Ferien-Intensivkurse:** Vor 4 Jahren haben wir unser Konzept der wöchentlichen Deutschförderung durch ein weiteres Angebot für Sprachanfänger ergänzt, da es dem massiven Förderbedarf neu zugezogener Kinder nicht gerecht werden kann. Seitdem werden Neuankömmlinge in den Ferien durch 1-2wöchige **Intensivkurse** mit 1,5-3h täglich Deutschförderung unterstützt. Vermittelt wird ein Grundwortschatz und nur nachrangig grundlegende Grammatik. Prioritär ist, dass die Kinder zunächst die Anweisungen der Lehrer verstehen und sich in der Unterrichtssituation zu Recht finden.

Teil der Arbeit von MiBiKids ist auch die Organisation und Durchführung von **Projekte und Ausflügen** als Angebote zur Integrationsförderung. Um verschiedene Ausflüge im Laufe des Schuljahres anbieten zu können, bemühen wir uns wenn möglich um eine gesonderte Finanzierung durch die Teilnahme an Wettbewerben und Preisen, z.B. den Bürgerpreis des Kraftwerks Zolling (2017, für ein Ausflugsprogramm zum Schwerpunkt Natur) oder im Rahmen des Wettbewerbs zum Regionalemphang vom Flughafen München (2018). Projektnachmittage gab es schon mit verschiedenen Schulen, so z.B. der Realschule Freising, dem Camerloher Gymnasium und der Bavarian International School.



Intensivkurs in Moosburg

Vorschulgruppe in Neufahrn

Ausflug Biobauernhof

Viele Eltern sind verunsichert über das bayerische Schulsystem, z.B. über die Möglichkeiten und Anforderungen an verschiedenen Schultypen, Fragen wie den Gastschulstatus an Gymnasien oder die geforderten Durchschnittsnoten für Zuzügler. Zu unseren Angeboten an allen Standorten gehören die **Elternabende und Elternbriefe** zu wichtigen Ereignissen im Laufe des Schuljahres. So z.B. für die Vorschuleltern mit Tipps für das letzte Kindergartenjahr und mit Hinblick auf die Schuluntersuchung und die Schuleinschreibung, oder vor dem Schulübertritt der 4. Klassen.

Jährlich finden jahrgangsspezifische **Gruppenleitertreffen** und zwei Teamsitzungen statt, bei denen sich die Gruppenleiter austauschen und vernetzen können. Dafür versuchen wir auch regelmäßige Fortbildungen durchzuführen, so z.B. zum Thema DAZ, Einsatz von Kinesiologie zur Steigerung der Konzentrationsfähigkeit, 1.Hilfe-Kurse, oder im März 2019 zum Einsatz von Leichter Sprache.

## Unsere Standorte im Landkreis

Da der Bedarf an Sprachförderung für Kinder im gesamten Landkreis besteht, hat MiBiKids sein Angebot und die Standorte kontinuierlich erweitert. Im Mai 2019 gaben für MiBiKids 43 GruppenleiterInnen **über 70 Wochenstunden Deutschförderung** an den Standorten Freising, Neufahrn, Moosburg, Nandlstadt, Hörgerthausen, und seit Oktober 2018 erstmals auch in Hallbergmoos.

Tabelle 1: Überblick über das MiBiKid-Angebot an allen Standorten

Standorte:	Freising	Neufahrn	Moosburg	Nandlstadt/ Hörgerthausen	Hallbergmoos	Gesamt
Angebot:	- Kindergarten - Vorschule - Grundschule - Zuzügler	- Vorschule - Grundschule - Zuzügler	- Vorschule - Grundschule - Zuzügler	- Grundschule - Zuzügler	- Grundschule	
Teilnehmer-Zahlen						
05/2019	109 Kinder	45 Kinder	34 Kinder	22/3 Kinder	17 Kinder	232
Gruppen	27 Gruppen	11 Gruppen	12 Gruppen	6/1 Gruppen	5 Gruppen	62

MiBiKids bietet seine Deutschförderstunden in 19 verschiedenen Örtlichkeiten an 6 Standorten an (siehe Karte 1, rote Vierecke). Dort werden die Grundschüler direkt in den jeweiligen Schulen unterrichtet und die Kindergartenkinder in externen Räumlichkeiten wie den Pfarrheimen oder der Nachbarschaftshilfe. Die Teilnehmer selbst kommen aus 14 beinahe über den gesamten Landkreis verteilten Gemeinden/Städten.

### MiBiKids im Landkreis Freising

- 3** ... Anzahl der Teilnehmer aus der Gemeinde /Stadt
- 7** ... Anzahl der Kursorte pro Standort

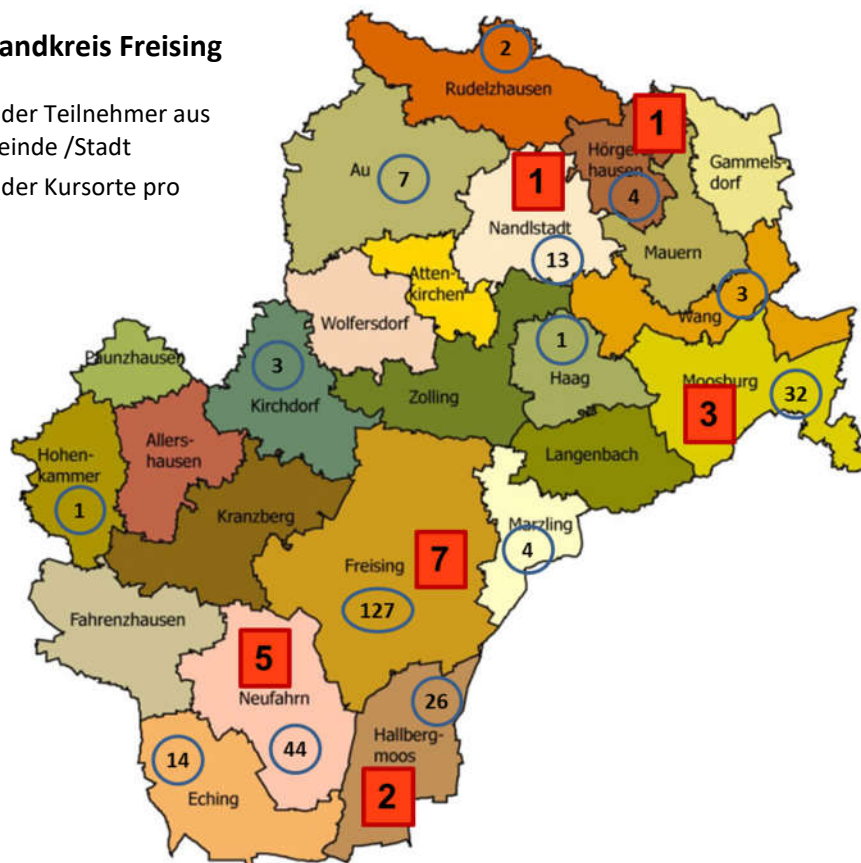


Abbildung 1: Verteilung der MiBiKids-Standorte und Teilnehmer im Landkreis Freising

## Vereinsstruktur

Man wächst mit seinen Aufgaben – so auch der MiBiKids e.V., mit aktuell 166 Mitgliedern. Nach wie stemmen vor allem Ehrenamtliche den Verein:

- Unsere über 40 ehrenamtlichen Gruppenleiter\*innen (Gruppenleitung/Unterstützung/mobile Reserve) sind das Herzstück unseres Vereins, denn sie sind es, die Woche für Woche mit den Kindern arbeiten.
- Pro Standort werden Sie durch eine/n Standortkoordinator\*in unterstützt. Diese/r ist für die Organisation der Gruppen und den Kontakt zu den Schulen etc. zuständig. Bei Problemen mit einzelnen Kindern helfen die Pädagogischen Fachkräfte.
- Der Vorstand koordiniert und führt den Verein, organisiert die Vereinssitzungen, akquiriert und verwaltet die Spendengelder und plant die weitere Ausrichtung und Entwicklung. Dabei werden die Vorstandsmitglieder vom Fundraisingbeauftragten und den Kassenprüfer/innen unterstützt.
- Wichtige Vereinsentscheidungen, wie z.B. Satzungsänderungen, werden jährlich durch die Mitgliederversammlung beschlossen. Mitglieder sind alle Gruppenleiter\*innen und unsere anderen Ehrenamtlichen, sowie Fördermitglieder, Ehemalige und zum Teil auch Eltern.

Seit 2014 verfügen wir über ein Büro und eine hauptamtliche Halbtagskraft für die Verwaltungsarbeit (15h/Woche). Das Büro ist essentiell zur Betreuung der Standorte und Entlastung der ehrenamtlichen Mitarbeiter\*innen. Hier erfolgen u.a. die Planung aller Kurse und Veranstaltungen, die An- und Abmeldung neuer Teilnehmer\*innen, die schriftl. Kommunikation mit den Eltern (Einladungen, Verwarnungen, Infobriefe,...), die Finanzverwaltung (über 300 Rechnungen/Jahr, Verwendungsnachweise, Zuschussanträge, etc) und die Betreuung der Webseite.

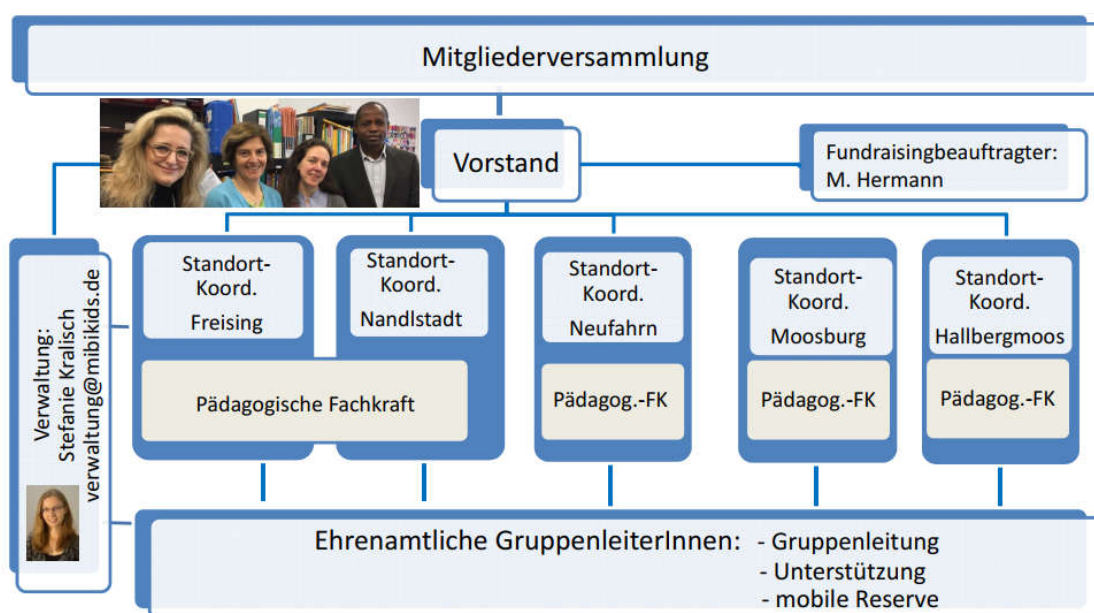


Abbildung 2: Vereinsstruktur von MiBiKids e.V.

## Kosten und Finanzierung

Als Verein wahren wir gegenüber unseren Mitgliedern, Förderern und den bezuschussenden Gemeinden absolute Transparenz, was die Finanzen betrifft. Selbstverständlich gibt der Verein jährlich einen detaillierten Bericht über seine Aktivitäten und Ausgaben ab, und damit einen Verwendungsnachweis über Spenden und etwaige Fördergelder.

**Ausgaben:** Die Kosten pro Standort setzen sich zusammen aus den tatsächlichen Kurskosten (Aufwandsentschädigungen, Schulmaterialkosten, Spesen, Miete) und den Allgemerkosten (Bürokraft und –miete, Veranstaltungen, Werbung, ...), die nach der Teilnehmerzahl auf alle Standorte umgelegt werden. Letztere lagen 2018 bei 44%.

Die GruppenleiterInnen bei MiBiKids arbeiten ehrenamtlich, etwa Dreiviertel nimmt die dafür gebotene Aufwandsentschädigung in Anspruch, die den Großteil der Kurskosten ausmacht. Die MiBiKids-GruppenleiterInnen leisteten im Schuljahr 2017/18 insgesamt über **1.980 ehrenamtliche Arbeitsstunden** ab, davon 23% als reine Spende an den Verein und 77% gegen die Aufwandsentschädigung von 15€/h.

Tabelle 2: Kostenübersicht 2018 und beantragte Zuschüsse

	Freising	Moosburg	Neufahrn	Nandlstadt	Hörgerts- hausen	Hallbergmoos (nur Okt-Dez)	Gesamt
<b>Finanzjahr 2018:</b>							
Reine Kurskosten:	13.026 €	8.018 €	3.124 €	909 €	1.081 €	507 €	26.665 €
Restkosten, umgelegt:	11.767 €	3.659 €	3.757 €	989 €	791 €	297 €	21.260 €
<b>Gesamtkosten:</b>	<b>24.793 €</b>	<b>11.677 €</b>	<b>6.882 €</b>	<b>1.897 €</b>	<b>1.872 €</b>	<b>803 €</b>	<b>47.924 €</b>
<b>Öffentliche Zuschüsse</b>							
ausgezahlt 2017/18	1.184 €	3.613 €	0 €				<b>4.797 €</b>
max. bewilligt für 2018/19	10.000 €	5.000 €	1.200 €*	beantragt		beantragt	16.200 €
Teilnehmer Feb 2019	103 Kinder	38 Kinder	46 Kinder	23 Kinder	4 Kinder	13 Kinder	<b>230</b>
Kosten-Prognose 2019	25.624 €	10.016 €	8.854 €	6.098 €	1.093 €	4.565 €	55.646 €
* beantragt für 2019: Erhöhung auf 4000 €							

**Einnahmen:** Etwa 10% der jährlichen Kosten werden über die Materialkostenbeiträge durch unsere teilnehmenden Familien selbst bestritten (15,- € pro Jahr für Kindergartenkinder, bzw. 25,-€ für Schulkinder). Die Haupteinnahmequelle des Vereins. waren allerdings bisher die in der Region von Firmen, Stiftungen, Schulen und Privatpersonen gesammelten Spendengelder. Wie in der Abbildung 3 dargestellt, ist hier allerdings der Anteil fester Spendenvereinbarungen – mit der FMG oder privaten Fördermitgliedern – relativ gering (ca. 10.000 €, deckt für 2019 ca. 17% der geschätzten Gesamtkosten). Ca. 80% der Spenden stammen von unregelmäßigen oder einmaligen Unterstützer\*innen aus der Region.

**Beantragung von Zuschüssen:** Ein grundlegendes Problem bei dieser Finanzierungsstruktur stellt deren inhärente Unsicherheit dar. Die Spendeneinnahmen sind von vielerlei Faktoren abhängig und die Akquise und Werbung bindet einen nicht unerheblichen Teil der Ressourcen. Daher wurden ab 2016 in den teilnehmenden Gemeinden Fördergelder beantragt, und für Neufahrn und Moosburg in Form eines Defizitenausgleichs bewilligt. Sie deckten 2018 10% der Gesamtkosten. Dennoch blieb der Verein 2018 erstmals auf einem Defizit von knapp 11.000,-€ sitzen. Für 2018 bzw. 2019 erfolgte daher die Beantragung eines Defizitenausgleiches auch in Freising, Hallbergmoos und Nandlstadt. Wir streben an, etwa max. 37% unserer geplanten Ausgaben durch einen Defizitenausgleich absichern zu lassen (Tabelle 2, Abbildung 4), auch wenn dieser in guten Spendenjahren nicht ausgeschöpft werden muss.

Während die Kursplanung und damit die verbundenen Ausgaben zu Beginn des Schuljahres feststehen, gehen die Spendengelder unregelmäßig auf dem Konto ein, und der Defizitenausgleich erst zum Jahresende. Für unsere Planungssicherheit wäre es sehr positiv, wenn der Verein einen Teil seines Budgets bereits zu

Jahresbeginn sicher zur Verfügung hätte, bspw. durch einen pauschalen Zuschuss vom Landkreis. Aus unserer Sicht hat neben den Gemeinden auch der Landkreis eine Verantwortung für die wichtigen Themen Integration, Sprachförderung, und die Schaffung gleicher Bildungschancen für alle Kinder.

Nur mit einer gesicherten Finanzierung kann der Verein seine Aktivitäten auch in Zukunft absichern und gegebenenfalls ausweiten. Zum Beispiel gibt es im Bereich der Kindergarten- und Vorschulgruppen nach wie vor einen großen ungedeckten Bedarf, sowie auch bzgl. einer Intensivierung des Angebotes für Sprachanfänger (auf mind. 2x pro Woche).

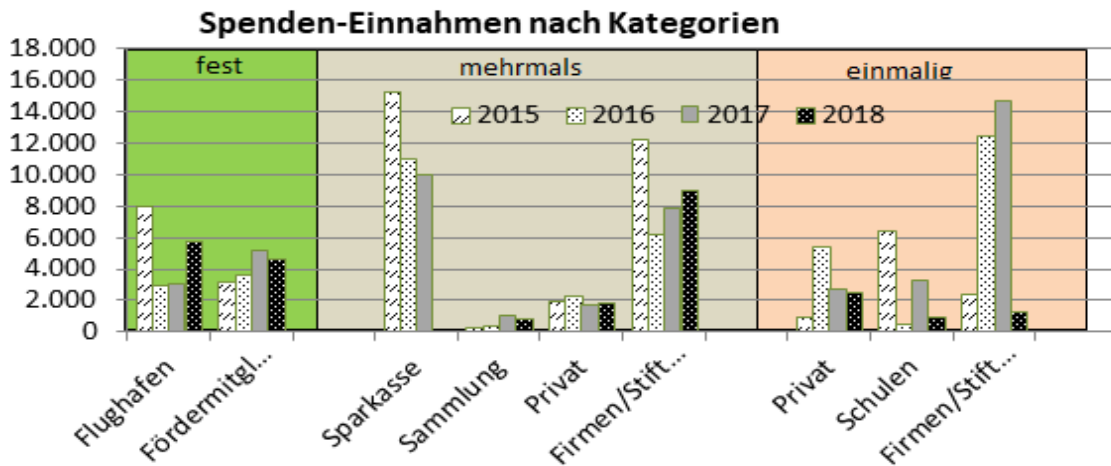


Abbildung 3: Struktur der Spendeneinnahmen 2015-2018

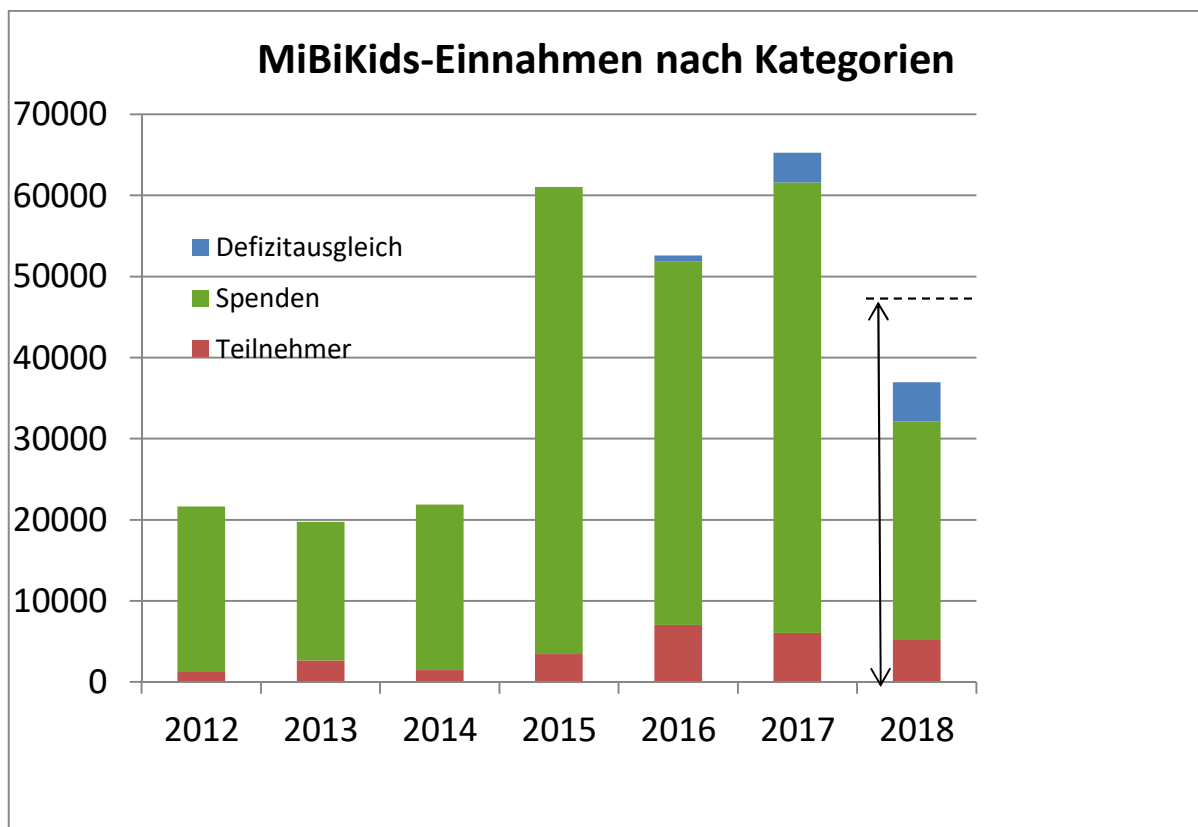


Abbildung 4: Einnahmen 2012-2018

**Anhang:**

Die folgende Tabelle zeigt nochmals die detaillierte Aufstellung der Ausgaben für 2018. Außerdem ist die Finanzplanung für das Jahr 2019 dargestellt. Posten, die sich zum Vorjahr verändern, sind abgeschätzt nach den Teilnehmerzahlen, den geschätzten Wochenstunden pro Standort, sowie geplanten Anschaffungen und absehbaren Erhöhungen der Fahrtkosten etc. Der Finanzierungsbedarf für 2019 ist abgeschätzt auf Basis der Teilnehmerzahlen im Januar 2019, (bei angenommenen 37 Kurswochen) und dem Anteil der Gruppenleiter\*innen, die eine Aufwandsentschädigung in Anspruch nehmen. Die Kosten verändern sich natürlich mit veränderten Gruppennzahlen ab September 2019.

**Tabelle 3: Detaillierte Ausgabe 2018 und Finanzierungsbedarf 2019**

Detaillierter AUSGABEN- Nachweis 2018					Finanzierungsbedarf 2019	
Kat	Zw	Ausgaben	Betrag	€/Kategorie	Geschätzt 2019	
1Kurse	1	Aufwandsentschädigung	-24.065 €		-30.192 €	
	02	Fahrtkosten	-210 €		-210 €	
	03	Verbrauchsmaterial	-117 €		-150 €	
	04	Arbeitshefte	-1.479 €		-2.100 €	
	05	Anschaffungen	-374 €		-563 €	
	13	Miete	-420 €	-26.665 €	-500 €	-33.715 €
2Büro	02	Fahrtkosten	0 €		0 €	
	03	Verbrauchsmaterial	-151 €		-200 €	
	05	Anschaffungen	-283 €		-500 €	
	06	Telekomm	-609 €		-609 €	
	07	Porto	-423 €		-600 €	
	08	Drucken	-202 €		-500 €	
	09	Personal	-12.378 €	-14.046 €	-12.378 €	-14.788 €
3Veranstaltungen	02	Fahrtkosten	-35 €		-35 €	
	10	Catering	-671 €		-671 €	
	11	Programm	-373 €		-373 €	
	12	Räume Veransth.	0 €		0 €	
	19	Sonstiges	0 €	-1.079 €	0 €	-1.079 €
4 Werbung	17	Werbung	-1.297 €		-1.000 €	
	18	Geschenke	-211 €	-1.508 €	-211 €	-1.211 €
5Miete	13	Miete	-1.678 €		-1.678 €	
	14	Betriebskosten	-1.624 €	-3.302 €	-1.624 €	-3.302 €
6Verwaltung	16	Verwaltung	-1.099 €	-1.099 €	-1.099 €	-1.099 €
7Vorstand	02	Fahrtkosten	-132 €		-132 €	
	05	Anschaffungen	0 €		0 €	
	07	Porto	0 €		0 €	
	19	Sonstiges	-20 €	-152 €	-20 €	-152 €
8Standortkoord	02	Fahrtkosten	0 €		-200 €	
	07	Porto	-72 €		-100 €	
	19	Sonstiges	0 €	-72 €	0 €	-300 €
			<b>Gesamtausgaben</b>	<b>-47.924</b>	<b>Schätzung 2019:</b>	<b>-55.646</b>